



# 电大学历教育专科

# 药学专业毕业作业

(试 用)

姓 名: \_\_\_\_\_

学 号: \_\_\_\_\_

入学时间: \_\_\_\_\_

分 校: \_\_\_\_\_

重庆广播电视大学

# 毕业作业说明

## 一、大作业指导教师要求：

- 1、各分校必须配有本专业指导教师，指导教师应该是从事本专业药学课程的教师担任。
- 2、分校指导教师应负责对大作业完成进度控制，并进行适时、认真、负责、耐心的指导；负责完成对大作业的全批全改，批改中应严格、公平、公正，未完成大作业或成绩不及格者，或规定时间不上交作业者，按不及格处理，不及格的作业，必须重做，成绩及格方可获得相应学分。
- 3、两部分成绩总分为 100 分。由各分校指导教师写出评语并评定成绩（等级制），最后批改教师签名，各分校、工作站加盖公章。

## 二、学生完成大作业的要求：

- 1、大作业完成时间：大作业原则上应该在本专业最后一学期初开始布置，在学期考试前完成。
- 2、每个学生在完成大作业过程中应经常与指导教师保持联系，虚心向指导教师请教，认真、独立、按时完成大作业。
- 3、学生不得抄袭其它同学的大作业，凡出现雷同作业，均按不及格处理。
- 4、未完成大作业或成绩不及格者，或规定时间不上交作业者，一律作不及格处理，必须重做，成绩及格方可获得相应学分。

## 三、大作业审批办法：

- 1、大作业上交市校截止时间为上半年：3 月 31 日；下半年 9 月 30 日。各分校负责填报作业上交名册，不交作业者，一律在报名册的成绩栏中写“缺”，由分校派人将签名并盖公章的大作业，连同作业名册一起在规定时间内交到市电大专业责任教师处。
- 2、市校责任教师对大作业进行终审，对不符的成绩最终保留处理权。

## 四、成绩评定方式：

本作业包括两方面的内容，第一部分是基础理论知识篇；第二部分是技能及应用篇。满分 100 分。经过折算后，学生成绩以优、良、中、及格、不及格来划分。

第一部分共 40 分。每小题 10 分，再分别折合成 2 分计算。

第二部分共 60 分。1—18 题每小题 10 分，再分别折合成 2.5 分计算。19—21 题每小题 20 分，再分别折合成 5 分计算。

分值和等级折算见封底。

组成	第一部分 (40 分)	第二部分 (60 分)	总成绩 (等级制)
得分			

得 分	
批改人签名	

第一部分 基础理论知识

一、欲配制 PH=4.70 的缓冲溶液 500ml, 问应用 50ml0.50mol/LNaOH 和多少 ml0.50mol/LHAc 溶液混合再稀释至 500ml? (10 分)

( $K_{a, HAc} = 1.76 \times 10^{-5}$ )

(提示:  $[H^+] = K_a \times (C_{HAc} / C_{Ac^-})$ )

---

---

---

---

---

---

---

---

---

---

---

---

---

---

---

---

---

---

---

---

---

---

---

---

---

---

---

二、(10 分)

- (1)  $Hg_2Cl_2$  是利尿剂, 为什么有时服用该药反而中毒?
- (2) 碘为什么能具有很强的杀菌力?

(1)

---

---

---

---

---

---

(2)

---

---

---

---

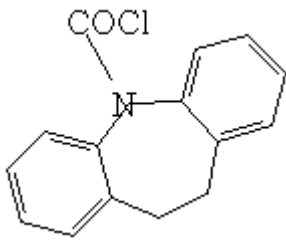
---

---

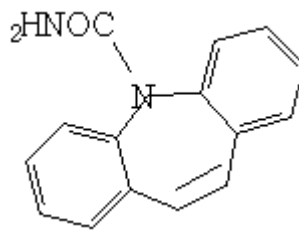
---

三、用指定的有机原料合成下列化合物。(10分)

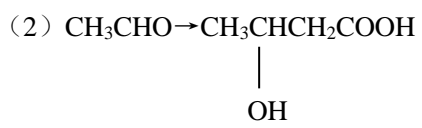
(1) 合成卡马西平



(原料)



(卡马西平)

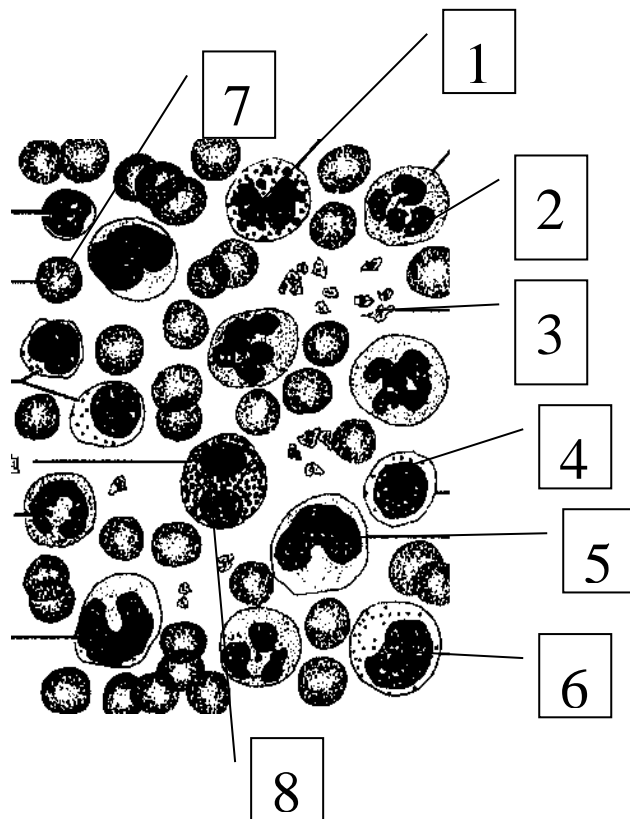


(1)

(2)

四、下面这幅图是关于血液中的各种血细胞，回答下列问题：（10分）

- (1) 下列标示符号分别表示的是什么？
- (2) ⑦的生理功能及生理特性是什么？
- (3) 血液中各类白细胞的正常值及主要功能。（用表格的形式表示）
- (4) ③的生理功能是什么？



(1)

---

---

---

---

---

(2)

---

---

---

---

(3)

(4)

---

---

---

五、从来源、存在部位、化学成分、稳定性、毒性作用、免疫原性这几个方面列表比较细菌的外毒素与内毒素。（10分）

毒素特征	外毒素	内毒素
来源		
存在部位		
化学成分		
稳定性		
毒性作用		
免疫原性		

六、简述胰岛素的主要生理作用。（10分）

---

---

---

---

---

---

---

---

---

---

七、简述氨基酸的生理功用；蛋白质的生物功能。（10分）

---

---

---

---

---

---

---

---

---

---

---

---

---

---

---

---

---

八、试定出磺胺类、青霉素类、拟肾上腺素类、吩噻嗪类、巴比妥类药物的共同结构式。（10分）

---

---

---

---

---

---

---

---

---

---

---

---

---

---

---

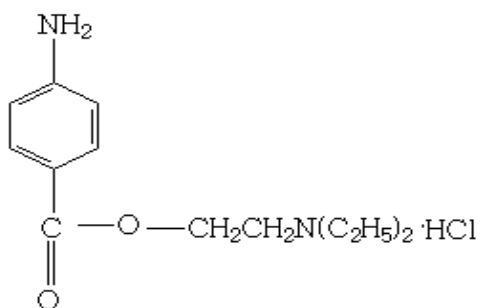
---

---



九、写出下列结构式所表示的药物的化学名，药名，理化性质及药理作用。(10分)

(1)



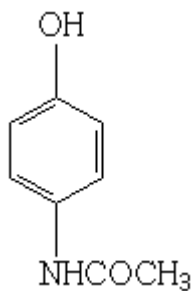
药名:

化学名:

理化性质:

药理作用:

(2)



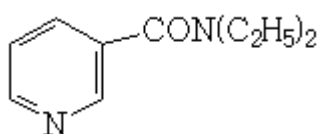
药名:

化学名:

理化性质:

药理作用:

(3)



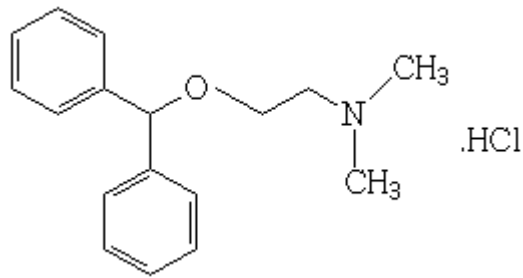
药名:

化学名:

理化性质:

药理作用:

(4)



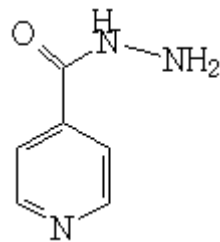
药名:

化学名:

理化性质:

药理作用:

(5)



药名:

化学名:

理化性质:

药理作用:

十、简述发散风寒药：麻黄；清热泻火药：石膏；泻下药：大黄的功效与应用。（10分）

麻黄：

---

---

---

石膏：

---

---

---

大黄：

---

---

---

十一、简述解热镇痛抗炎药、抗心律失常药、降压药、治疗慢性心功能不全的药物的分类，并分别举一例。（10分）

---

---

---

---

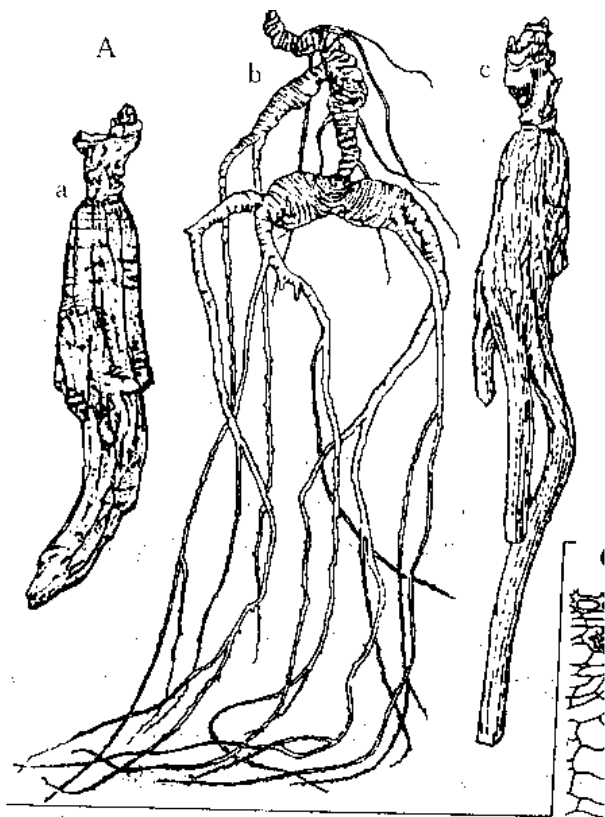
---

---

---

---

十二、下面三幅图是关于某生药的图片，辨别 a, b, c 三幅图分别是什么？并简述三者各自的性状特征。（10分）



a:

---

---

---

---

b:

---

---

---

---

c:

---

---

---

---

十三、阿司匹林中对人体有害的水杨酸是怎样产生的？如何控制游离水杨酸的限量？（10分）

---

---

---

---

---

---

---

---

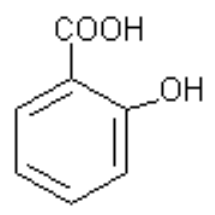
---

---

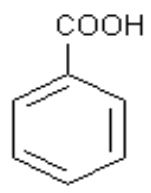
十四、鉴别题：（用化学方法将下列各组药物区别开来）（10分）

- (1)、苯巴比妥，司可巴比妥
- (2)、氢化可的松，地塞米松
- (3)

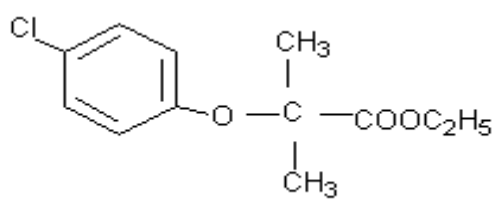
①



②



③



(1)

(2)

(3)

十五、计算：异烟肼中的重金属检查：（10分）

取供试品 1.0g，依法检查，取 10ug/ml 标准溶液 2.0ml，试计算其重金属的限量。

十六、注射用水、纯化水、制药用水与灭菌注射用水有什么区别？对注射用水有哪些质量要求？（10分）

---

---

---

---

---

---

---

---

---

---

---

---

十七、简述小柴胡汤，黄连解毒汤，平胃散，四逆汤，保和丸，六味地黄丸的主治。（10分）

---

---

---

---

---

---

---

---

---

---

---

---

---

---

---

---

---

---

---

---

---

---

---

---

十八、下列的试剂为注射剂的附加剂，请回答它们分别属于哪一类？（10分）

试 剂	类 别
盐 酸	
枸橼酸，枸橼酸钠	
苯 酚	
苯 甲 醇	
明 胶	
聚山梨酯 80	
亚 硫 酸 钠	
甘 露 醇	
甲 基 纤 维 素	
泊洛沙姆 188	
甘 油	
乳 糖	
羟甲基纤维素钠	
EDTA·2Na	
酒石酸，酒石酸钠	



十九、各类处方的保管期限有多长时间？到期后应如何处理？（10分）

---

---

---

---

---

---

---

---

---

---

---

---

二十、简述药品 GMP 的认证程序。申请药品 GMP 认证的药品生产企业，需要报送哪些资料？（10分）

认证的程序：

---

---

---

---

报送的资料：

---

---

---

---

---

得 分	
批改人签名	

## 第二部分 技能及应用篇

一、使用麻醉药品的医务人员须具备哪些条件？麻醉药品开处方时在量上有什么规定？（10分）

---

---

---

---

---

---

---

---

---

---

---

---

二、何谓假药、劣药？对生产、销售假药、劣药的单位或个人应如何处罚？（10分）

---

---

---

---

---

---

---

---

---

---

---

---

三、砒石、砒霜、水银、升汞、洋金花、阿托品、硫酸阿托品片、士的宁、亚砷酸钾、洋地黄毒甙,以上药品中哪项属于中药毒性品种? 哪些属于西药毒性品种? 哪些不列入毒性药品管理? (10分)

---

---

---

---

---

---

---

---

---

---

四、阿片片、四唑芬太尼、复方樟脑酊、苯非他明、三氧化二砷、生南星,以上哪些药物属于麻醉药品? 哪些属于精神药品? 哪些属于毒性药品? (10分)

---

---

---

---

---

---

---

---

---

---

五、一个严重的糖尿病患者，在未得到治疗之前，将出现哪种类型的酸碱平衡失调？后来发生昏迷，推测这种失调有无可能发生变化？如何变化？（10分）

---

---

---

---

---

---

---

---

---

---

---

---

六、简述食物中毒的分类，亚硝酸盐中毒怎么处理？（10分）

---

---

---

---

---

---

---

---

---

---

---

---

---

---

---

---

---

---

---

---

---

---

---

---

七、请问助消化类、维生素 C、止咳糖浆类三类药物能用热水服吗？为什么？（10 分）

---

---

---

---

---

---

---

---

---

---

---

---

八、下列哪些药物不能和牛奶同服？为什么？（10 分）

含铁药物、抗生素类、糖尿病治疗药物、降压药、强心药、抗抑郁药、抗精神病药

---

---

---

---

---

---

---

---

---

---

---

---

九、哺乳期间母亲禁忌使用的药物有哪些？医生应该注意哪些问题？（10分）

---

---

---

---

---

---

---

---

---

---

---

---

---

---

---

---

---

---

---

---

---

---

---

---

十、哪些失眠者不宜服用安眠药？（10分）

---

---

---

---

---

---

---

---

---

---

---

---

---

---

---

---

---

---

---

---

---

---

---

---

十一、下列哪些药物宜饭前服用，哪些药物宜饭后服用。为什么？（10分）

卡托普利，阿司匹林，四环素类，维生素 C，罗红霉素，诺氟沙星，卡马西平，头孢氨苄，胃炎胶囊，人参，多酶片，法莫替丁，异烟肼。

---

---

---

---

---

---

---

---

---

---

---

---

十二、怎样判断西药的过期与否？从进口药和国产药两方面来谈。（10分）

---

---

---

---

---

---

---

---

---

---

---

---

十三、解释下列联合用药是否合理，为什么？（10分）

- (1) SMZ 与 TMP
- (2) 青霉素与红霉素
- (3) 吗丁啉与阿托品
- (4) 消炎痛与强的松
- (5) 磺胺药与酵母片
- (6) 异烟肼、利福平与安眠药
- (7) 四环素族药物与补血药物
- (8) 红霉素与维生素 C

---

---

---

---

---

---

---

---

---

---

---

---

---

---

---

---

---

---

---

---

---

---

---

---

---



十四、下列中药和西药能同时服用吗？为什么？（10分）

（1）镇静催眠药溴化钾、三溴片与含朱砂的中成药

（2）强心药地高辛与含瞻酥的中成药如麝香保心丸、喉症丸、六神丸等

---

---

---

---

---

---

---

---

---

---

---

---

---

---

---

---

---

---

---

---

---

---

---

十五、在治疗尿路感染中，对大肠杆菌感染、变形杆菌感染，绿脓杆菌感染，金黄色葡萄球菌感染，分别应采取什么方式联合用药以增强临床疗效。（10分）

---

---

---

---

---

---

---

---

---

---

---

---

---

---

---

---

---

---

---

---

---

---

---

十六、例：一名男性儿童，因感冒中度发热到医院就诊，医生对病人进行了检查，并结合实验室检查，诊断为普通感冒，未发现细菌感染性炎症。处方为清热解毒的感冒中成药，其中有感冒清热冲剂，为尽快减轻症状，又开了“快克”胶囊，内含对乙酰氨基酚和扑尔敏等。但是，在患儿家长的要求下，也可能还处于医生的其他考虑，加开了阿莫西林和利君沙（琥乙红霉素）。问此次用药合理吗？（10分）

---

---

---

---

---

---

---

---

---

---

---

---

---

---

---

---

---

---

---

---

---

---

---

十七、例：男性，43 岁，胃镜证实为慢性浅表性胃炎。医生处方用药是：吗丁啉和胃得宁各 2 片，每日 3 次口服。用药后病人的病情反而加重。请分析用药不合理之处。（10 分）

---

---

---

---

---

---

---

---

---

---

---

---

十八、例：女性，45 岁，因类风湿关节炎加重就医。医生的处方是：消炎痛和泼尼松各 2 片，每日 3 次。5 天后，病人发生大咯血。问此次用药合理吗？（10 分）

---

---

---

---

---

---

---

---

---

---

---

---

---

---

---

---

---

---

---

---

---

---

---

---

十九、通过查阅文献资料，列出两种药品。（20分）

要求：（1）列出的两种药分别在两类药中选择：一类为抗心律失常药，一类为抗高血压药。

（2）写出药品的结构式，化学名，理化性质，药理作用，如何鉴别，可以制成什么剂型，联合用药，合成方法。

二十、市场分析：（20分）

目的：所谓知己知彼，百战不败。为了更好的在销售药品这个行业发展，了解药品价格是个不可缺少的部分。

做个市场分析：平价药店药品为何价低。

## 二十一、策划（20分）

目的：通过实践，亲身参与，提高学生分析问题、解决实际问题的能力。让毕业生能很好的把所学的理论知识运用到实践中，得到更好的锻炼。

假定你要计划搞一个新药品上市的宣传活动的，拟定一份活动方案，内容包括人员安排、经费预算、时间选择、场地选择、实施效果、反馈情况、活动总结等。



# 作业评价及审核

○ 指导教师意见及成绩评定：

此处成绩折合  
为等级制：  
分值 等级  
90-100 优  
80-89 良  
70-79 中  
60-69 及格  
0-59 不及格

成绩： \_\_\_\_\_

指导教师签名：

年 月 日

○ 分校（工作站）审核意见：

分校（工作站）签章

年 月 日

○ 市校意见及成绩认定：

重庆电大导学中心签章

成绩： \_\_\_\_\_

年 月 日

重庆广播电视大学

2006年10月印